

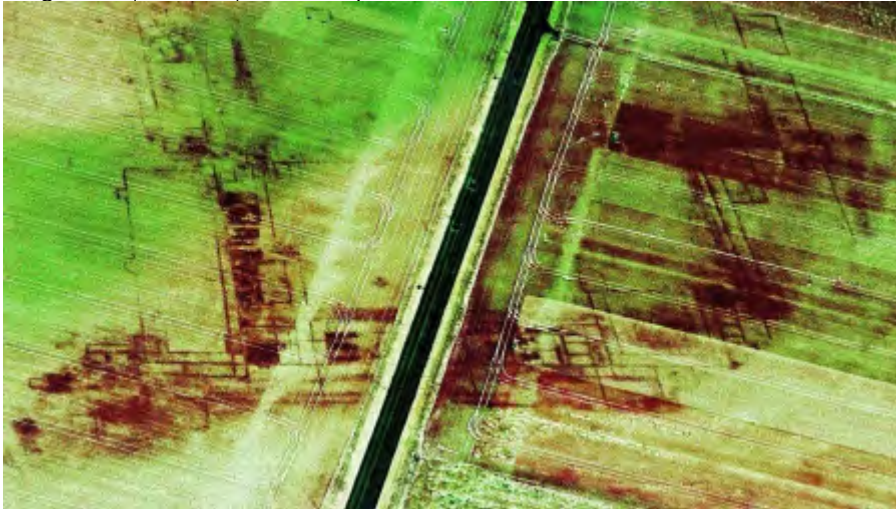
<http://encyclopedie.arbre-celtique.com/encyclopedie.php>
<http://encyclopedie.arbre-celtique.com/r-goguey-9473.htm>

Exposition

[Exposition Photographie](#)

La terre et les hommes I René Goguey

La galerie | Talant | du 18 sept. au 18 oct. 09



Partager :

- [Facebook](#)
- [Twitter](#)
- [del.icio.us](#)
- [digg.com](#)
- [Envoyer à un ami](#)
- [Imprimer cet article](#)

Images aériennes insolites

René Goguey, pilote spécialisé en archéologie, vit à Talant. Ses travaux d'archéologie aérienne ont fait le tour du monde. Auteur de plus de 70 000 clichés, il a patiemment maillé des milliers de kilomètres carrés, et souvent apporté les preuves irréfutables de l'existence de vestiges et donc de peuplements. Reste que la photo d'archéologie aérienne n'était jusque là reconnue que dans sa dimension pratique et utilitaire. La démarche nouvelle initiée par René Goguey à Talant est originale : donner aux images aériennes une dimension artistique, ne plus les percevoir pour ce qu'elles ont été, mais les considérer pour ce qu'elles évoquent, ce qu'elles suscitent. Toujours spectaculaires, les photos présentent des couleurs étonnantes et bien entendu des formes inattendues.

Archéologie aérienne

Un article de Wikipédia, l'encyclopédie libre.

(Redirigé depuis Archeologie aerienne)

Aller à : Navigation, rechercher



Photographie aérienne du site protohistorique de Grézac (Charente-Maritime). Grande nécropole gauloise avec diverses structures funéraires. Circulaires ou carrés, de toutes tailles, ces "monuments funéraires" abritaient des sépultures à incinération.

L'archéologie aérienne consiste à photographier à moyenne altitude des zones dégagées et à étudier et interpréter les indices recueillis, invisibles au sol. Trois sortes de modifications, dues à la présence de vestiges enfouis, sont décelables sur les photographies obtenues dans des conditions optimales de saison et d'éclairage : modification de niveaux, de couleur du sol ou de développement des cultures. Ces modifications permettent de déceler les anciennes structures anthropiques.

Sommaire

- 1 Historique
- 2 Principes
- 3 Origine des traces archéologiques visibles en surface
- 4 L'exploitation des découvertes
- 5 Importance de l'archéologie aérienne
- 6 Prospecteurs archéologiques aériens célèbres
 - 6.1 Antoine Poidebard
 - 6.2 Jean Baradez
 - 6.3 Raymond Chevallier
 - 6.4 Roger Agache
 - 6.5 Jacques Dassié
- 7 Notes et références
- 8 Voir aussi
 - 8.1 Articles connexes
 - 8.2 Liens externes
 - 8.3 Bibliographie
 - 8.4 DVD

Historique

C'est en 1925, en Syrie, que le révérend père jésuite Antoine Poidebard, observateur aérien militaire, a remarqué qu'au soleil couchant, avec la lumière rasante, des reliefs infimes du sol apparaissaient, trahissant des ruines enfouies. Il les photographia, les localisa et les déclara : l'archéologie aérienne était née.

wikipedia.orange.fr/wiki/Archeologie_aerienne

Le colonel Baradez fit des prospections en Afrique du nord, mais ce sont les Anglais qui furent les premiers à institutionnaliser ces recherches, avec Crawford, Crampton et surtout J-K Saint-Joseph, avec toute la puissance du Department of Survey de Cambridge University...



Le professeur Raymond Chevallier

Dans les années 1960 apparurent régionalement les prospecteurs français de première génération : Roger Agache, dans le Nord de la France, Jacques Dassié en Poitou-Charentes, Bernard Edeine dans la Manche, René Goguy en Bourgogne, Daniel Jalmain en Ile-de-France et Louis Monguilan en Provence.

Il convient de souligner la grande influence du professeur Raymond Chevallier († 2004) sur ces chercheurs français, grâce à son séminaire de topographie historique et de photo-interprétation de l'École des hautes études en sciences sociales de Paris.

D'autres vinrent plus tardivement, dont Maurice Marsac en Poitou ouest, François Didierjean dans le Bordelais et Henri Delétang, en Touraine. Le nombre actuel de prospecteurs aériens bénévoles peut être estimé à plusieurs dizaines.

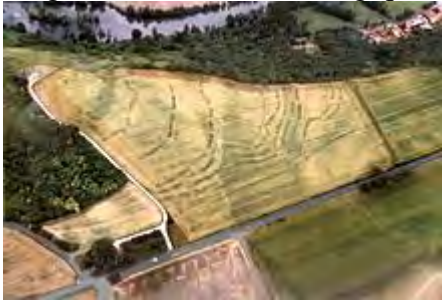
Principes

L'archéologie aérienne est une technique récente associant un support aérien, généralement l'avion de tourisme, aux prospections archéologiques. Le but de toute prospection est une recherche intentionnelle de nouveaux sites. L'avion sert de support pour s'éloigner de la surface terrestre, pour prendre du recul afin de mieux saisir les éventuelles traces d'occupation humaine laissées par les générations précédentes, même depuis des dizaines de siècles. Nous venons d'utiliser le mot "traces". Quelle est sa signification ?

Quand l'homme a creusé le sol ou construit des fondations, il a marqué l'emplacement pour des millénaires, en détruisant localement l'homogénéité de la stratigraphie naturelle. Dans nos régions, le sol s'est progressivement exhaussé au fil des saisons. Il en est pour preuve ces églises de campagne, dont le sol environnant semble avoir "monté" et où la nef se trouve une ou deux marches plus bas. On estime qu'en Charentes, le sol s'est élevé d'environ deux mètres depuis le début de notre ère. Il s'agit d'une valeur moyenne et certains sommets de collines se sont au contraire érodés de plusieurs mètres, cependant que les résidus de cette érosion se retrouvaient vers les zones les plus basses.

Notre planète, la Terre, n'est pas figée. Son évolution continue et les lois de l'entropie s'appliquent toujours, même si l'échelle de temps de notre ère paraît ridiculement étroite par rapport à celle des temps géologiques...

Origine des traces archéologiques visibles en surface



Photographie aérienne du site néolithique de Balzac, Les Coteaux de Coursac (Charente). Ensemble complexe de fossés de défense d'un éperon barré dominant la Charente. Ces ensembles de fossés avec portes et chicanes complexes étaient destinés à protéger une zone susceptible d'accueillir une population de cueilleurs-chasseurs fraîchement sédentarisés, grâce au climat régional et aux céréales sauvages.

Le sol, naturel ou cultivé est homogène, c'est-à-dire que dans un champ, l'évolution des cultures (croissance, floraison, maturation) se fera à peu près simultanément sur toute l'étendue considérée. Mais qu'un habitat antique, disparu aujourd'hui, ait existé et il en sera tout autrement. Une occupation humaine, un village gaulois, par exemple, implique des sépultures. Et c'est là que se trouve l'origine des traces recherchées.

Le rituel funéraire gaulois imposait des sépultures à incinération, se déroulant au milieu d'un espace sacré, circulaire ou carré, de une ou quelques dizaines de mètres de diamètre ou de côté. La délimitation de cet espace se faisait usuellement par un petit fossé (1 m de largeur et 1 m de profondeur) creusé dans la banche calcaire. Ce fossé doit être considéré comme rituel, car il est aisément franchissable d'un pas et ne saurait constituer une défense ou une protection quelconques. L'aire centrale, lieu probable de la crémation, peut comporter une petite fosse qui sert à recevoir les cendres du défunt recueillies dans une petite urne céramique (10 cm de diamètre). On peut également y trouver des offrandes pour le « grand voyage » (indices d'une spiritualité certaine) : vases, quartiers d'animaux, armement métallique plié ou brisé, révélateur des techniques métallurgiques de nos ancêtres directs...

C'est donc le fossé qui constitue le moteur d'apparition des traces et indices archéologiques. Après abandon du site, les fossés se sont progressivement comblés pour disparaître sous l'actuelle couche arable (quelques décimètres). C'est là qu'intervient l'altération de l'homogénéité du sol. Par rapport à son environnement rocheux, le remplissage humique de fine granulométrie, après les pluies hivernales, peut constituer une véritable réserve d'eau. En cas de nécessité (sécheresse), les anciens fossés sont capables de restituer cette humidité à la végétation par leurs remontées capillaires jusqu'au niveau des racelles. Les plantes, mieux irriguées, croissent plus haut et restent vertes plus longtemps à l'aplomb des fossés, dessinant ainsi le plan des structures enfouies. La même chose se produit, de façon inverse, lorsque les murs de ruines enfouies se trouvent sous le sol : ces vestiges rendent la terre moins fertile et les plantes qui poussent au-dessus sont moins hautes ou d'une couleur différente. Ces différences dans la croissance des cultures constituent des indices phytologiques (ou phytographiques) pour l'archéologue aérien[1].

De même, sur sol nu (terres labourées de l'hiver), lorsque la terre est desséchée en surface par le vent, la remontée capillaire d'humidité à la verticale des fossés provoque l'apparition de figures géométriques où le sol est plus coloré, plus foncé, en raison de ces remontées : ce sont des indices hydrographiques[2].

Tous ces phénomènes s'inversent en présence de matériaux d'apport diminuant localement les réserves hydriques et l'emplacement de fondations enfouies jaunira en premier.

D'autres traces révélatrices de la présence de vestiges archéologiques apparaissent après des labourages profonds, ou parfois par temps très humide, lorsque se produisent des remontées de terre qui viennent affleurer à la surface du sol et en modifient la couleur (par exemple, des fondations crayeuses donnent lieu à des affleurements de craie blanche, tandis que des remontées de terre argileuse assombrissent le sol) : ces anomalies de la couleur du sol forment des indices pédographiques[3].

Le terme « géométriques » est particulièrement significatif d'actions humaines. Seulement, percevoir la forme de ces traces est pratiquement impossible du sol. On distingue des zones plus claires et plus foncées, mais on ne perçoit absolument pas leur ordonnancement, d'où la nécessité du recul aérien. De nombreuses traces naturelles constellent notre région, constituant des « leurres » pour le prospecteur. Elles sont en général liées à la géologie et le banc crétacé, avec ses innombrables diaclases remplies d'une argile de décalcification, en constitue la source principale. Mais aucune de ces traces ne présente l'ordonnancement géométrique, caractéristique d'une action anthropique.

Les principales périodes de visibilité des traces archéologiques se situent à la fin du printemps, sur les terres cultivées, lorsque les champs de céréales arrivent à maturité et jaunissent régulièrement, laissant de grandes coulées vertes à l'aplomb des fossés. Cela permet d'obtenir certaines années des images particulièrement spectaculaires. La seconde période correspond à l'hiver, lorsque l'assèchement des terres nues permet les remontées capillaires plus foncées. Mais cette révélation de ces traces est très inégale selon les années et dépend en particulier de :

la géologie et la pédologie du lieu ;

la climatologie régionale annuelle (influant sur les réserves hydriques et le niveau phréatique) ;

la nature des cultures ;

les pratiques agricoles, semailles précoces ou tardives ;

la présence au bon moment, dans les airs, d'un prospecteur archéologique aérien confirmé.

L'exploitation des découvertes



Photographie aérienne du site médiéval de Champdolent (Charente-Maritime), près du Vieux Château.

Vision des douves, des murailles et du donjon d'un château disparu. La légende locale prétend qu'il aurait été rasé par Charlemagne.

Un moyen idéal de prospection sera l'avion de tourisme à aile basse, que l'on peut trouver dans tous les aéroclubs régionaux. Un jeu de cartes de l'IGN, au 1/50 000 sera indispensable pour localiser toute découverte nouvelle, qui sera attestée par un groupe suffisant de photographies. Tous les appareils photographiques reflex modernes, équipés d'un zoom standard, conviendront parfaitement, qu'ils soient argentiques ou numériques. Le zoom permettra d'avoir des vues générales pour la localisation, moyennes et de plans détaillés sans changer l'altitude de l'avion, ce qui est toujours bénéfique sur un plan financier. Le GPS est devenu l'auxiliaire indispensable de localisation des prises de vues. Toutes les conditions étant

optimales, l'entente avec le pilote parfaite et la moisson d'images très importante, le vol est terminé.

Alors commence la seconde phase des prospections aériennes, celle du laboratoire de traitement, de l'interprétation photographique et la communication du dossier à l'autorité de tutelle, le Service régional de l'archéologie (ministère de la Culture).

C'est à ce stade que la photographie numérique marque son avantage, puisque, dès le retour, les images peuvent être visionnées, enregistrées dans un ordinateur, traitées et imprimées, sans aucune perte de temps. La première phase du traitement commence par la localisation formelle de chaque image. Pour chaque photo, il faut établir une fiche avec une correspondance biunivoque entre la photo et le document de référence toujours associé. Celui-ci précisera : département, commune, lieu-dit, coordonnées Lambert ou GPS, ainsi que le numéro du fichier graphique contenant l'image et une reproduction de l'image de référence elle-même. Suivront la description des conditions de prise de vue, date, heure, orientation de l'axe du paysage représenté, etc. Et enfin, la description des indices archéologiques observés. La seconde phase porte sur l'analyse archéologique de chaque photo. Il faut décréter si les traces sont d'origine naturelle ou anthropique. L'examen de leurs formes et styles permettra d'établir un diagnostic d'appartenance chronologique préliminaire. L'ensemble des fiches (informatiques) issues de la mission est, selon son volume, transmis par Internet vers le Service régional de l'archéologie, ou bien gravé sur un CD-ROM et expédié par voie postale. Ainsi chaque nouveau site est parfaitement identifié et officiellement déclaré à l'autorité de tutelle.

Mais le prospecteur ne saurait se limiter à cela... L'ensemble de ses découvertes constitue un patrimoine tout à fait considérable qu'il faut porter à la connaissance du public par des publications, des conférences, des interviews, la conception et la réalisation d'un site Internet, etc.

C'est à l'occasion de ces publications qu'il pourra sensibiliser sociétés archéologiques et grands chercheurs spécialistes afin qu'un jour, une grande fouille révèle la richesse de notre patrimoine enfoui !

Importance de l'archéologie aérienne



Photographie aérienne du site antique de Barzan (Charente-Maritime).

Moulin du Fâ, les traces de la ville gallo-romaine de Novioregum. On distingue à gauche la Grande Avenue, bordée de boutiques. Au centre, les horrea, entrepôts d'État, impliquant des stockages de marchandises, prélude à un transbordement vers la zone portuaire et l'embarquement sur les navires de cabotage côtier. Novioregum était incontestablement un port.

L'archéologie aérienne est un instrument précieux compte tenu de l'urgence des besoins en matière d'inventaire du patrimoine archéologique. Celui-ci revêt une importance considérable

en fonction du développement des grands travaux péri-urbains et autoroutiers. La nécessité absolue de la sauvegarde de ce patrimoine vient de la multiplication des surfaces décapées, nivelées, bétonnées et construites.

Bien entendu, l'administration responsable se doit d'organiser des prospections préventives sur les surfaces menacées, ainsi que les indispensables fouilles de sauvetage.

Prospecteurs archéologiques aériens célèbres

Antoine Poidebard

Cette section est vide, insuffisamment détaillée ou incomplète. Votre aide est la bienvenue !

Jean Baradez

Cette section est vide, insuffisamment détaillée ou incomplète. Votre aide est la bienvenue !

Raymond Chevallier

Cette section est vide, insuffisamment détaillée ou incomplète. Votre aide est la bienvenue !

Roger Agache

Pionnier de l'archéologie aérienne en France, son travail livre les clés de lecture et d'interprétation du paysage. On lui doit des découvertes remarquables en Picardie. Il a été directeur des Antiquités préhistoriques du Nord-Pas-de-Calais et de la Picardie de 1963 à 1985, chargé de cours à l'Université de Caen, puis chercheur au CNRS.

Il est l'auteur de plus de 200 publications. Ses travaux ont été couronnés par le CNRS, l'Académie d'Architecture et l'Académie des inscriptions et belles-lettres. Il a reçu le Grand Prix national d'Archéologie (1983) puis le Grand Prix de Géographie (1978) pour ses travaux sur les cartes archéologiques. Un hommage particulier lui a été rendu en 1992 lors du colloque international d'archéologie aérienne d'Amiens.

Jacques Dassié



Le prospecteur archéologique aérien J. Dassié en vol.

Depuis la découverte de son premier site en 1962, il a effectué près de 900 missions de prospection, pris plus de 150 000 photographies au cours de 2 000 heures de vol, aux commandes de tous types d'avions de tourisme. Ce qui, à une vitesse moyenne de 200 km/h représente une distance parcourue de 400 000 km, soit dix fois le tour de la Terre... Au cours de ces vols, 2 168 découvertes archéologiques ont été déclarées auprès du Service régional de l'archéologie. Elles ont été présentées aux sociétés archéologiques régionales au cours de plus d'une centaine de conférences, entraînant 70 campagnes de fouilles importantes, dont certaines, programmées sur plusieurs années, avec le concours des grandes Sociétés archéologiques régionales et des Universités de Bordeaux, La Rochelle et Poitiers, du CNRS et du Musée des Antiquités nationales de Saint-Germain-en-Laye.

Notes et références

↑ Page « Les anomanies de la croissance des cultures » sur le site L'archéologie aérienne dans la France du nord. Page consultée le 24 août 2011.

↑ Page « Les anomalies de l'humidité différentielle des sols » sur le site L'archéologie aérienne dans la France du nord. Page consultée le 24 août 2011.

↑ Page « Les anomalies de la couleur du sol » sur le site L'archéologie aérienne dans la France du nord. Page consultée le 24 août 2011.

Voir aussi

Articles connexes

Archéologie

Prospection aérienne

Photo cervolisme

Centuriation romaine

Liens externes

Répertoire de sites traitant d'archéologie aérienne

Site de J. Dassié, toutes les techniques d'archéologie aérienne expliquées, illustrées et commentées. Site bilingue, d'une large audience internationale, comprenant plus de 150 pages et de 500 illustrations.

Site internet sur l'archéologie aérienne dans le Nord de la France, R. Agache, Ministère de la Culture et de la Communication, 2001.

ArcheoVolant.fr Le site d'un photographe par cerf-volant, spécialisé dans l'archéologie

Archéologie aérienne par cerf-volant Photographies aériennes par cerf-volant de sites

archéologiques en France et à l'étranger

Archéologie aérienne par satellite

Bibliographie

Une aventure archéologique, Antoine Poidebard, photographe, Éditions USJ, Beyrouth, 2003 & Editions Parenthèses, Marseille, 2004, catalogue d'exposition (Université Saint Joseph/USJ-Beyrouth, 2003 & Musée de l'Arles et de la Provence Antiques en collaboration avec l'USJ, 2004).

Collectif, L'archéologie vue du ciel, éditions Hazan, 2002, 255 pages (ISBN 2-7028-5859-7)

Dassié, J. (1978) - Manuel d'archéologie aérienne, Éditions TECHNIP, 350 p., 170

photographies.

Jacques Dassié, Archéologie aérienne. Patrimoine archéologique et touristique des Charentes, Joué-lès-Tours, France, éd. Alan Sutton, 2001, 261 photos, 176 p. (ISBN 2-84253-607-X)

Henri Delétang (sous la direction de), L'archéologie aérienne en France - le passé vu du ciel, éditions Errance, 1999, 173 pages (ISBN 2-87772-169-8)

Alain Ferdière, La prospection, éditions Errance, collection « Archéologiques », 1998, 224 pages (ISBN 2-87772-160-4)

Langouet L. et Daire M.-Y. (1990) - Le passé vu d'avion dans le nord de la Haute-Bretagne.

Apports de la prospection aérienne et la sécheresse de 1989, Les Dossiers du CeRAA, n° M, Saint-Malo, 118 p.

Leroux, G., Gautier, M., Meuret, J.-C. et Naas, P. (1999) - Enclos gaulois et gallo-romains en Armorique. De la prospection aérienne à la fouille. Documents Archéologiques de l'Ouest. Université Rennes 1 et UMR 6566 du CNRS, Rennes, 335 p. , 204 photographies, 204 plans.

Naas, P. (1999) - Histoire rurale des vénètes armoricains (Ve s. av. J.-C. - IIIe s. ap. J.-C.),

Éditions du CeRAA, Saint-Malo, 238 p., 152 planches.

DVD

Agache, R. (2005) - Empreintes du passé. Introduction à l'archéologie aérienne, DVD, Scérén CRDP Académie d'Amiens, 2005, : Site d'accompagnement.

Archéologue Aérien (2009), documentaire réalisé par Denis Becker, CasaDei Production en coproduction avec France Télévisions site du film



Portail de l'archéologie

Ce document provient de « http://wikipedia.orange.fr/w/index.php?title=Archéologie_aérienne&oldid=80523360 ».

Catégories :

Discipline de l'archéologie

Photographie aérienne

Catégories cachées :

Portail:Archéologie/Articles liés

Article de qualité en polonais

Encore une facette de René GOGUEY

http://www.alsatica.eu/fr/recherche/?alsaticaParam%5bwebsite_BlockAction_submit%5d%5bsearchresults%5d%5baddFilter%5d=true&alsaticaParam%5bfilterfield%5d=creator_facet&alsaticaParam%5bfiltervalue%5d=Ren%c3%a9+Goguey



Portail des Savoirs en Alsace
[Recherche avancée](#)

Votre recherche Tous les mots ▾

Avec image : Peu importe :

SOUMETTRE LA REQUÊTE

Documents pour René Goguey

[ENLEVER TOUS LES FILTRES](#)

Auteur : René Goguey [Enlever](#)

 **Alésia; [l'archéologie face à l'imaginaire]; Michel Reddé,....; avec des photogr. a...** ★★★★★

Description :
Collection: Hauts lieux de l'histoire 2003 1248-5349
Bibliogr. p. 207
La couverture porte en plus : L'archéologie face à l'imaginaire

Type : texte imprimé / texte
Sujets : antiquités romaines, france, alésia (ville ancienne) / antiquités romaines / fouilles (archéologie), france, alésia (ville ancienne) / fouilles archéologiques / chine jusqu'à 420 après j.c / alésia (ville ancienne)
[Voir chez le partenaire](#)

Et encore,

Alesia, vu du ciel, l'oeil de René Goguey

Réalisation : Philippe Fontenoy
Production : Conseil général de la Côte 'Or, Beau comme une image
Durée : 16'
Année : 2004

Alésia : un site historique dont la localisation fait l'objet de polémiques depuis le 19e siècle. Mais aujourd'hui les découvertes majeures faites depuis une dizaine d'années rendent ces hésitations dérisoires. Les photographies de l'archéologue aérien René Goguey démontrent définitivement l'existence de camps romains et de fortifications autour du Mont Auxois et précisent les travaux menés par les fouilleurs engagés par Napoléon III à la fin du XIXe siècle. De plus l'étude des objets trouvés à cette époque et conservés au Musée des Antiquités Nationales de St-Germain-en-Laye confirme leur datation. Pour préciser les traces aériennes et mieux comprendre les constructions du siège, une équipe d'archéologues franco-allemands, dirigée par Michel Reddé de l'École pratique de Hautes Études, a mené des fouilles de grande ampleur sur le site il y a quelques années. Fossés, trous de poteaux, pièges, balles de fronde, armes... tous les éléments découverts dans le sol illustrent le texte écrit par César à l'époque de la Guerre des Gaules. Le film présente des images de reconstitution en trois dimensions qui permettent pour la première fois de visualiser l'ampleur des fortifications mises en place par les légionnaires romains. Grâce à des animations et à quelques extraits de péplum, le film s'attache aussi à faire revivre les événements de la conquête romaine qui ont mené Gaulois et Romains à s'affronter en Bourgogne. Pour Christian Goudineau du Collège de France, un des meilleurs spécialistes de cette période, il n'y a pas de doute : un siège et une bataille se sont déroulés près d'Alise Sainte Reine en 52 avant J-C. Si ce n'est pas Alésia, de quelle bataille s'agit-il ?

Un site historique dont la localisation fait l'objet de polémiques depuis le XIXème siècle. Mais aujourd'hui les

http://www.dailymotion.com/video/xpee9f_extrait-les-traces-d-alesia_tv

http://www.orange.fr/bin/frame1px.cgi?u=http%3A//search.ke.voila.fr/S/orange%3Frtype%3Dkw%26profil%3Dorange%26bhv%3Dvideos_mos%26rdata%3DRen%25C3%25A9+GOGUEY

[Persée : Portail de revues en sciences humaines et sociales](#)

René Goguey et Louis Roussel (dir.), Les Agglomérations antiques de Côte-d'Or ; Jean-Paul Petit et Michel Mangin (dir.), Les Agglomérations secondaires. La Gaule Belgique, les Germanies et l'Occident...
www.persee.fr/web/revues/home/prescript/article/dha_0755-7256_1995_num_21_1_2251

[les sieges de la guerre des Gaules](#)

aériennes de René Goguey ; aquarelles de Peter Connolly,... et de Jean-C 39 Association scientifique et historique du Pays de Salins-les-Bains (Jura), Alésia à Salins . [Premier cahier] / Association...
alesia.jura.free.fr/Biblio_Besac.html

[Rouvres-en-Plaine](#)

Rouvres-en-Plaine. Pour les articles homonymes, voir Rouvres. Rouvres-en-Plaine Collégiale Saint Jean-Baptiste Détail Administration Pays France Région Bourgogne Département Côte-d'Or Arrondissement...
fr.goldenmap.com/Rouvres-en-Plaine

[Alésia](#) [retrouvee](#)

mention des milliers de photographies aériennes de l'archéologue-aviateur René Goguey qui montrent les traces évidentes de l'ampleur et de la spécificité des lignes fortifiées et des camps romains tout...
www.alesia-retrouvee.fr/index.php?option=com_content&task=view&id=224&Itemid=267

[Revue archéologique de l'Est](#)

Dominique Goguey, Yves Pautrat, Jean-Paul Guillaumet et Laurent Popovitch Ten years of forestry site archaeology in the Châtillonnais (Côte-d'Or) : enclosures, habitats, parcels Zehn Jahre Wald...
rae.revues.org/backend?format=rssnumeros

[Rouvres-en-Plaine](#) . [Wikipédia](#) . [Wikipedia](#) [Mobile](#)

Navigation. Rouvres-en-Plaine. FITML Pour les articles homonymes, voir we love the web .. 47° 142 223 N 5° 082 303 E / 47.2394444444 , 5.14166666667. input transformation Détail. Maire input...
fr.wikipedia.7val.com/wiki/Rouvres-en-Plaine

[Alise-Sainte-Reine ou Chaux-de-Crotenay . La nouvelle bataille d'Alésia](#)

Alise Sainte-Reine ou Chaux-de-Crotenay : la nouvelle bataille d'Alésia . Alise Sainte-Reine, où se projette un

complexe touristique, pourrait ne pas être le véritable site de la bataille...
[...esia-article-529.php](#)

[Âges des Métaux\] La polémique d'Alésia](#)

Bonjour, j'ai vu un reportage très intéressant (titre: "Alesia, la bataille continue") d'où il ressort que le site d'Alésia ne serait pas en forums.futura-sciences.com/archeologie/273747-ages-metaux-polemique-dalesia.html

[Exposition temporaire Alésia Vu du Ciel . PourSortir.com . Le guide de vos photographies de René Goguey](#), est présentée du 13 septembre au 16 novembre 2008 sur le site d'Alésia, à Alise-Sainte-Reine. Les travaux du photographe-archéologue **René Goguey**, l'un des pionniers de l... www.poursortir.com/evenement/expositions-visites-g...-vu-du-ciel,FMABOU0210006357.html

[astuces-windows](#)

Une synthèse des travaux de l'archéologue-aviateur **René Goguey** qui a photographié le site de la bataille d'Alésia pendant un demi siècle. Uploaded: November 30, 1999 at 12:00 am Author... <http://actu-business.fr/astuces-windows/tag/alesia>

[SVJ HS 89 : pour en savoir plus . www.svjlesite.fr](#)

Les indices vus du ciel Une vidéo en deux parties qui dépeint les travaux de l'archéologue aérien **René Goguey** sur le site d'Alésia. Première partie où **René Goguey** explique le principe de ses travaux... www.labosvj.fr/pourensavoirplus/svj-hs-89-pour-en-savoir-plus/

[Gaulois](#)

Goguey et les fouilles plus récentes de M. Reddé et S. Von Schnurbein en révélant les lignes romaines tout autour du mont Auxois mettent un terme définitif à la querelle sur la localisation de cette... www.cndp.fr/archive-musagora/gaulois/fichiers/alesia.htm

[Encyclopédie](#) [Autun](#), [Vidéo](#) . [eBabylone](#)
eBabylone. Home Programme télé de la soirée. Autun extracted from Wikipedia, the Free Encyclopedia. Aller à :
Navigation , rechercher. Autun (en bourguignon-morvandiau Autègne) est une commune...
www.ebabylone.com/encyclopedie_Autun.html

[Histoire](#) : [Antiquité](#) : [Livres anciens, rares, d'occasion sur Galaxidion](#)
1. Ajoutez vos livres au panier de commande en cliquant sur les liens Commander ce livre . 2. Validez votre
panier de commande et enregistrez votre adresse de livraison . 3. Après confirmation de la...
www.galaxidion.com/home/catalogues.php?LIB=picard&CAT=95567

[LEGION VIII AUGUSTA](#) : [Le Corpus des inscriptions](#)
la période d'activité que les fouilles de **René Goguey** et Michel Reddé permettent de définir pour le camp de
Mirebeau sur Bèze (3) . Lucius Acilius Strabo, légat de la VIII ? Les Légats d'Argentorate...
www.leg8.com/Corpus/

[Historique](#)

René Goguey et Roger Agache qui prospecta avec acharnement et montra que les prospections hivernales
systématiques sur sols nus étaient plus efficaces que les prospections printanières (anomalies de la...
www.archeologie-aerienne.culture.gouv.fr/fr/discip2-pg4.htm

[Académie des sciences, arts et belles-lettres de Dijon](#) : [Membres](#)
Membres résidants Jean RICHARD **René GOGUEY** Françoise VIGNIER Jean-François BAZIN Monique
GEIGER Pierre FEUILLÉE Roger LOUSTAUD Jacques THIERRY Martine CHAUNEY-BOUILLOT Jacques
GUERRIN Jean-Raoul SANSEN...
www.acascia-dijon.fr/accueil/lacademie/membres-2/

[PCR Vix : partenaires et participants](#) . [CNRS / UMR ARTeHIS](#) . [Archéologie](#),
prospections **René GOGUEY**, Membre associé UMR 55 94, prospection aérienne Tamara GRÜBLE, Assistante
Université de Kiel Alfred HAFFNER, Professeur émérite Université de Kiel Angela MÖTSCH, Assistante...
www.artehis-cnrs.fr/PCR-Vix-partenaires-et

[L'atelier](#) [du](#) [sativenarey](#)
Ce blog pour que vous retrouviez facilement les liens & astuces évoqués durant nos ateliers...
latelierdusati.tumblr.com/

[Autun](#) ([Saone](#) [et](#) [Loire](#))
la suite de la grande sécheresse la prospection aérienne de **René Goguey** permet enfin au bout de 13 ans de
mettre en évidence tout un ensemble dont un vaste théâtre à 150 mètres au Nord-Ouest du Temple...
www.timbres-de-france.com/collection/pop.php?ligne=2011-95

[News](#) [Press](#) . [Communiqué](#)
www.newspress.fr. Côte-d'Or : Alésia, le MuséoParc sort de terre Conseil Général de la Côte-d'Or . 31/10/2009
14:40:00 Lieu d'histoire et de mémoire, le site d'Alésia fait partie du patrimoine...

[Réponses](#)

3 réponses < voir le panier > < vider le panier...Un cas d'école pour la photographie aérienne/**René Goguey** ;
Alésia dans son environnement/Christophe Petit ; Les fouilles franco-allemandes/Mich
cdrap.cd-script.fr/cgi-bin/aurweb.exe/cdrap/voir?bib=BPI&CRITG=oppidum

[Microsoft Word](#) . [Discours F Sauvadet MuseoParc 220312](#)
1 Inauguration du MuséoParc Alésia Jeudi 22 mars 2012 Alise-Sainte-Reine Intervention de M. François
SAUVADET Ministre de la Fonction publique Président du Conseil Général de la Côte-d'Or Monsieur le...
www.francois-sauvadet.net/Donnees/Structures/40961/Upload/394516.pdf

[Viloppidum](#) [2.html](#)

René Goguey . le redécouvreur d'Alésia . en Bourgogne et Jacques Dassié le charentais Le proche
infrarouge ou infrarouge photographique. D'un passé militaire j'avais gardé une

www.archeologieaerienne-marchelimousin.fr/Viloppidum%202.html

Une synthèse des travaux de l'archéologue-aviateur **René Goguey** qui a photographié le site de la bataille d'Alésia pendant un demi siècle.
www.youtube.com/watch?v=PGri-Qgzzzg&feature=related

[Prospection](#) [aérienne](#)
La prospection Aérienne Introduction : La prospection aérienne consiste à rechercher des traces de sites dont on suppose l'intérêt archéologique, en les survola
adam.hisforum.com/t409-prospection-aerienne

[Vente de films documentaires scientifiques](#)

L'archéologue volant 5min A la recherche des sites perdus avec **René Goguey**, pionnier de l'archéologie aérienne. Images de haut vol pour une reconnaissance inédite des... Ajouter Album. L'atome et le...
www.science-expositions.info/film-191.html

[Catalogue](#) [en](#) [ligne](#) [BIBLIOTHÈQUE.](#)
René GOGUEY, Photographe ; Joël LE GALL (1913-1991), Photographe ; Henri GUÉNÉGO, Photographe . . Dijon : CRDP Centre Régional de Documentation Pédagogique, 1984 . . 20 p. : 24 diapositives ; 22... bibindex.dominicains.com/opac_css/index.php

[François Besse: Prospection aérienne en Etampois \(2006\)](#)
Des prospections ont été menées par la suite par **René Goguey**, Louis Girard, Patrick Joy et Daniel Giganon. Depuis le milieu des années 1990, François Besse assure désormais une campagne de prospection...
www.corpusetampois.com/che-21-francoisbesse2006prospection-etampois.html

[La Loire, archéologie d'un fleuve . Archéologia n° 482](#)

De la Loire au Rhin, le grand archéologue **René Goguey** a photographié cinquante ans durant des traces fugaces depuis son avion. Les nouvelles technologies offrent l'opportunité d'analyses inédites
www.archeologia-magazine.com/numero-482/loire-archeologie-d-un-fleuve.3233.php

<http://www.archeophile.com/rw-bibliographie-chaume.htm>

[Deux siècles d'archéologie bourguignonne. Diaporama photos.](#)

Goguey...René Joffroy, et un agriculteur, Maurice Moisson, fouillent un champ situé dans la commune de Vix, sur

une colline connue pour être un habitat fortifié celte du Ve siècle avant J.-C. Ils y...

<http://www.connaissancedesarts.com/archeologie/diaporama/deux-siecles-d-archeologie-bourguignonne-90603.php>